

Администрация Пермского муниципального округа Пермского края
Комитет имущественных отношений

РАСПОРЯЖЕНИЕ

10.06.2024

№ 1706

Об установлении публичного сервитута на часть земельных участков

В соответствии со ст. 23, гл. V.7 Земельного кодекса Российской Федерации, Федеральным законом от 25.10.2001 № 137-ФЗ «О введении в действие Земельного кодекса Российской Федерации», пп. 3.2.5 п. 3.2 разд. 3 Положения о комитете имущественных отношений администрации Пермского муниципального округа, утвержденного решением Думы Пермского муниципального округа Пермского края от 29.11.2022 № 48, на основании ходатайства публичного акционерного общества «Россети Урал» (ИНН 6671163413, ОГРН 1056604000970) (далее - ПАО «Россети Урал») от 23.05.2024 № 6820:

1. Установить в интересах ПАО «Россети Урал» публичный сервитут общей площадью 28687 кв.м на часть земельных участков:

- с кадастровым номером 59:32:3250001:571 (549 кв.м), расположенный по адресу: край Пермский, р-н Пермский, с/п Усть-Качкинское, п. Красный Восход;

- с кадастровым номером 59:32:3250001:4532 (385 кв.м), расположенный по адресу: край Пермский, р-н Пермский, с/п Усть-Качкинское, п. Красный Восход;

- с кадастровым номером 59:32:3250001:3256 (1704 кв.м), расположенный по адресу: край Пермский, р-н Пермский, с/п Усть-Качкинское, п. Красный Восход;

- с кадастровым номером 59:32:3250001:267 (75 кв.м), расположенный по адресу: край Пермский, р-н Пермский, с/п Усть-Качкинское, п. Красный Восход;

- с кадастровым номером 59:32:3250001:23369 (10 кв.м), расположенный по адресу: Пермский край, Пермский район, Усть-Качкинское с/п, п. Красный Восход;

- с кадастровым номером 59:32:3250001:1189 (176 кв.м), расположенный по адресу: край Пермский, р-н Пермский, с/п Усть-Качкинское, п. Красный Восход;

- с кадастровым номером 59:32:3250001:1113 (12 кв.м), расположенный по адресу: край Пермский, р-н Пермский, с/п Усть-Качкинское, п. Красный Восход;

- в кадастровом квартале 59:32:3250001 (25776 кв.м), расположенный по адресу: Пермский край, Пермский муниципальный округ.

Цель: Эксплуатации объектов электросетевого хозяйства Строительство стп-10/0,4 кВ с трансформатором мощностью 16 кВА, ВЛ 10 кВ протяженностью ~1,3 км, ПРВТ-10 кВ, ВЛ 0,4 кВ протяженностью ~ 0,66 км для электроснабжения объекта под жилую дачную застройку по адресу: Пермский край, Пермский район, п. Красный Восход (4500044525).

Срок: 49 лет.

2. Утвердить границы публичного сервитута земельного участка, указанного в п. 1 настоящего распоряжения, согласно прилагаемой схеме расположения границ публичного сервитута.

3. Срок, в течение которого использование указанного в п. 1 настоящего распоряжения земельного участка в соответствии с их разрешенным использованием будет невозможно или существенно затруднено в связи с осуществлением сервитута – продолжительность не превышает три месяца для земельных участков, предназначенных для жилищного строительства (в том числе индивидуального жилищного строительства), ведения личного подсобного хозяйства, садоводства, огородничества; не превышает один год - в отношении иных земельных участков.

4. Порядок установления зон с особыми условиями использования территорий и содержание ограничений прав на земельные участки в границах таких зон установлен Постановлением Правительства РФ от 24.02.2009 № 160 «О порядке установления охранных зон объектов электросетевого хозяйства и особых условий использования земельных участков, расположенных в границах таких зон».

5. Плата за публичный сервитут устанавливается в соответствии с Федеральным законом от 29.07.1998 № 135-ФЗ (ред. от 19.12.2022) «Об оценочной деятельности в Российской Федерации» и методическими рекомендациями, утверждёнными приказом Минэкономразвития России от 04.06.2019 № 321, а также согласно приложению № 3 к настоящему распоряжению.

6. Комитету имущественных отношений администрации Пермского муниципального округа в течение 5 рабочих дней со дня подписания настоящего распоряжения:

- 6.1. направить настоящее распоряжение в Управление Федеральной службы государственной регистрации, кадастра и картографии по Пермскому краю;
- 6.2. направить настоящее распоряжение в ПАО «Россети Урал»;
- 6.3. разместить настоящее распоряжение на официальном сайте Пермского муниципального округа в информационно-телекоммуникационной сети «Интернет» (www.permokrug.ru).

7. ПАО «Россети Урал» привести земельные участки в состояние пригодное для использования в соответствии с разрешенным использованием в срок не позднее 3 (трех) месяцев после завершения строительства или эксплуатации инженерного сооружения, для размещения которого был установлен публичный сервитут.

8. Настоящее распоряжение вступает в силу со дня его подписания.

9. Контроль исполнения распоряжения возложить на заместителя председателя комитета М.В. Королеву.

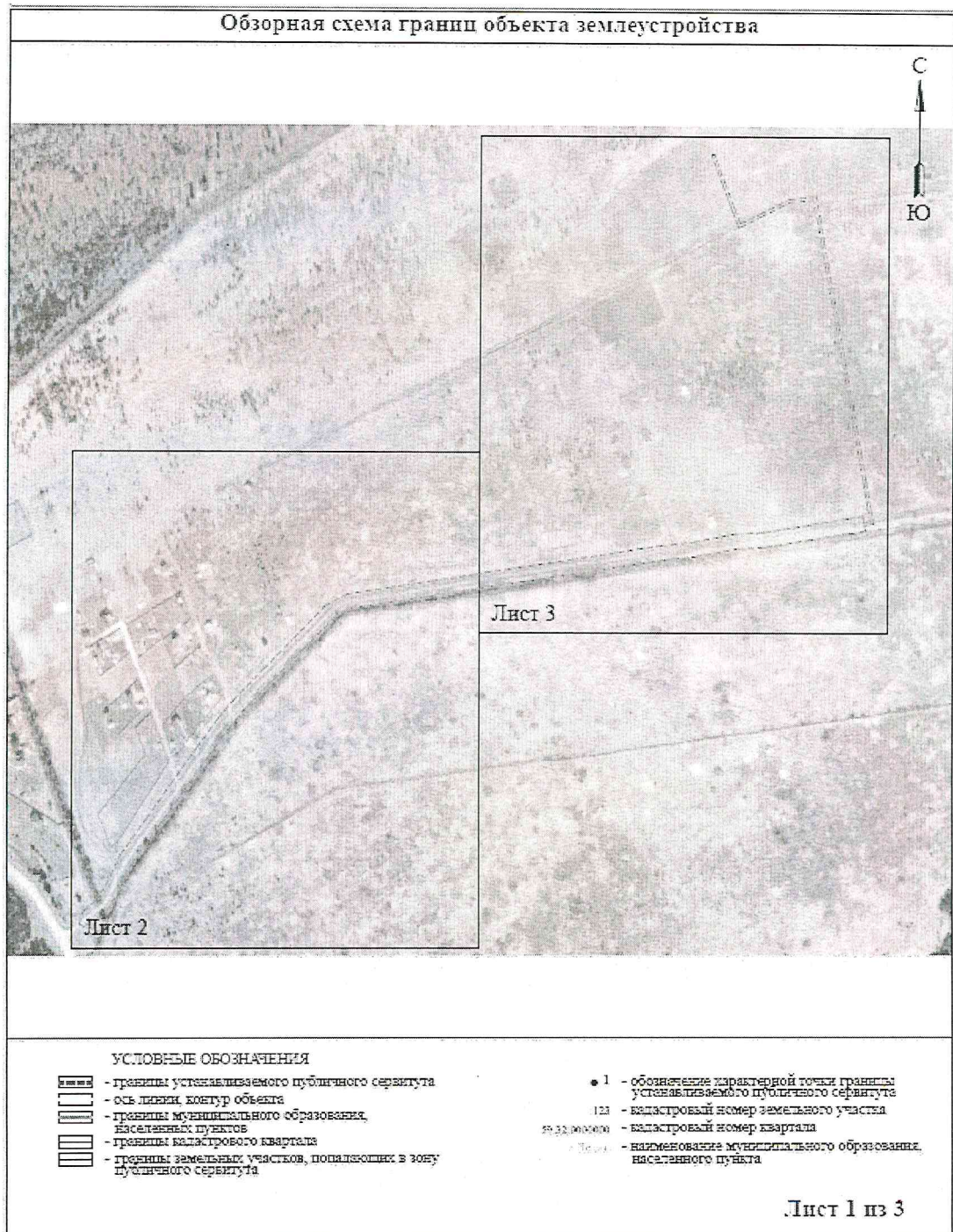
Председатель комитета



Е.А. Демидова

СХЕМА РАСПОЛОЖЕНИЯ ГРАНИЦ ПУБЛИЧНОГО СЕРВИТУТА

Строительство стп-10/0,4 кВ с трансформатором мощностью 16 кВА, ВЛ 10 кВ протяженностью ~1,3 км, ПРВТ-10 кВ, ВЛ 0,4 кВ протяженностью ~ 0,66 км для электроснабжения объекта под жилую дачную застройку по адресу: Пермский край, Пермский район, п. Красный Восход (4500044525)





Приложение № 2
к распоряжению
комитета имущественных
отношений администрации
Пермского муниципального округа
от 10.06.2024 № 1706

ОПИСАНИЕ МЕСТОПОЛОЖЕНИЯ ГРАНИЦ ПУБЛИЧНОГО СЕРВИТУТА

Каталог координат		
Площадь зоны дефакто сервитута 2868 кв. м		
Область сервитута (точка границы)	Координаты, м	
	X	Y
1	2	3
1	517122.97	2201155.12
2	517137.43	2201172.74
3	517163.19	2201188.38
4	517207.24	2201205.33
5	517252.2	2201243.4
6	517300.01	2201277.19
7	517348.25	2201310.63
8	517388.1	2201341.44
9	517413.21	2201362.21
10	517435.16	2201403.5
11	517498.23	2201443.9
12	517540.66	2201487.5
13	517587.19	2201517.85
14	517598.36	2201577.53
15	517593.6	2201635.34
16	517584.7	2201694.12
17	517594.56	2201737.84
18	517605.46	2201803.97
19	517615.29	2201869.65
20	517625.07	2201932.69
21	517629.96	2201997.02
22	517641.09	2201054.07
23	517642.92	2201060.58
24	517653.37	2201155.05
25	517662	2201207.87
26	517661.75	2201207.75
27	517665.33	2201238.17
28	517657.39	2201220.48
29	517628.71	2201237.65
30	517675.47	2201234.69
31	517713.82	2201227.82
32	517750.21	2201221.11
33	517780.97	2201215.54
34	517792.03	2201215.25
35	517814.64	2201209.69
36	517821.97	2201202.98
37	517888.69	2201196.35
38	517921.42	2201160.31
39	517959.66	2201183.5
40	517992.93	2201177.21
41	518010.2	2201174.08
42	518039.78	2201168.86
43	518067.46	2201163.73
44	518096.43	2201158.48
45	518093.96	2201125.9
46	518074.96	2201089.26
47	518058.18	2201055.46
48	518082.88	2201045.67
49	518119.91	2201032.02
50	518157.16	2201017.6
51	518158.4	2201021.5
52	518120.42	2201035.75
53	518084.31	2201049.4
54	518063.72	2201057.58
55	518078.56	2201087.49
56	518096.98	2201124.67
57	518100.8	2201161.79
58	518070.96	2201167.21
59	518041.48	2201172.44
60	518000.1	2201179.35
61	517960.39	2201187.44
62	517922.13	2201194.23
63	517880.39	2201200.37
64	517852.68	2201206.9
65	517815.32	2201213.64
66	517782.71	2201219.29
67	517750.93	2201225.02

1	2	3
68	517714.65	2201231.75
69	517676.17	2201238.65
70	517638.34	2201242.38
71	517603.44	2201250.12
72	517565.39	2201251.42
73	517541.72	2201211.1
74	517542.25	2201211.92
75	517535.65	2201158.29
76	517522.97	2201092.34
77	517521.16	2201058.34
78	517510.13	2200999.62
79	517498.28	2200955.55
80	517593.63	2200893.04
81	517585.71	2200831.07
82	517574.79	2200761.02
83	517564.63	2200697.19
84	517553.83	2200638.41
85	517546.8	2200581.63
86	517537.65	2200524.46
87	517524.7	2200460
88	517484.2	2200460.13
89	517441.32	2200417.74
90	517400.13	2200377.34
91	517376.02	2200357.57
92	517354.43	2200326.78
93	517288.32	2200293.4
94	517240.86	2200259.67
95	517199.04	2200223.25
96	517157.61	2200188.06
97	517137.64	2200156.43
98	517124.31	2200188.31
99	517110.73	2200172.34
100	517098.59	2200168.69
101	517102.19	2200149.44
1	517122.97	2200155.12

**Расчет платы
за публичный сервитут**

Плата за публичный сервитут рассчитана в соответствии с п. 4 ст. 39.46 Земельного кодекса Российской Федерации на часть земельных участков:

1. с кадастровым номером **59:32:3250001:571:**
 - Площадь земельного участка – 7103 кв.м.
 - Площадь земельного участка, обремененного сервитутом – 549 кв.м.
 - Кадастровая стоимость земельного участка – 1 123 597,26 руб.
 - Кадастровая стоимость земельного участка за кв.м. – 158,19 руб/кв.м.
 - Срок публичного сервитута – 49 лет
 - Стоимость платы за сервитут: $549 * 158,19 * 49 * 0,01\% = 425,55$ руб.
2. в кадастровом квартале **59:32:3250001:**
 - Площадь земельного участка, обремененного сервитутом – 25776 кв.м.
 - Удельный показатель кадастровой стоимости – 218,02 руб/кв.м.
 - Срок публичного сервитута – 49 лет
 - Стоимость платы за сервитут: $25776 * 218,02 * 49 * 0,01\% = 27 536,45$ руб.

Размер платы за весь срок сервитута – 27 962,00 рубля (Двадцать семь тысяч девятьсот шестьдесят два рубля 00 копеек)

**Платежные реквизиты
для внесения платы за публичный сервитут**

ИНН 5948066481

КПП 594801001

Наименование получателя Управление Федерального казначейства по Пермскому краю (Комитет имущественных отношений администрации Пермского муниципального округа)

Казначейский счет 03100643000000015600

Единый казначейский счет 40102810145370000048

Отделение Пермь Банка России // УФК по Пермскому краю г. Пермь

БИК 015773997

ОКТМО 57546000

назначение платежа плата за публичный сервитут распоряжение от 10.06.2024 № 1706

КБК 542 1 11 05 410 14 0000 120